

SKOP

Rapport till Samiskt informationscentrum

december 2006/januari 2007

SKOP, Skandinavisk opinion ab, gör regelbundna undersökningar bland personer mellan 18 och 84 år bosatta i hela riket, tele-SKOP riks. Mellan den 5 december 2006 och 3 januari 2007 intervjuades drygt 1.000 personer på uppdrag av bland andra Samiskt informationscentrum.

Undersökningens genomförande framgår av Bilaga 1.

Ansvarig för undersökningen åt Sametinget är Birgitta Hultåker.

Top of the Mind - Vad svenskarna i första hand tänker på när de hör talas om samer

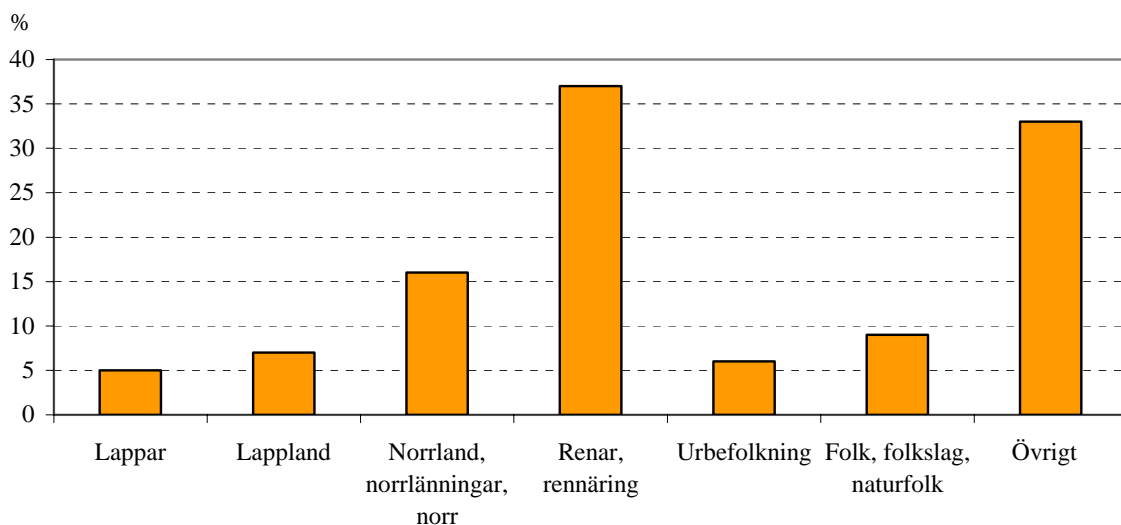
Inledningsvis frågade SKOP, ”Vad tänker Du i första hand på när Du hör talas om samer?” Det var en öppen fråga utan fasta svarsalternativ som har kodats i efterhand. Flera svar har fått anges.

Vanligast är att tänka på renar, rennäring och liknande. Det tänker drygt var tredje svensk (37 procent) på i första hand när de hör talas om samer; Tabell 1.

På andra plats kommer Norrland/norrlänningar/norr (16 procent). Därefter följer att samerna är ett folk (9 procent), Lappland (7 procent), att de är Sveriges urbefolkning (6 procent) samt lappar (5 procent).

En av tre (33 procent) har gett andra svar bland vilka de vanligaste är en minoritet (3 procent), kåtor (2 procent), snö (2 procent), fjäll (2 procent) samt dräkter/mössor (2 procent). Bland de övriga svaren återfinns bland annat olika positiva och negativa omdömen som i några fall är förolämpande.

Vad tänker Du i första hand på när Du hör talas om samer?



Antal samer i Sverige

SKOP ställde två frågor om antalet samer

- Vad tror Du? Hur många samer finns det i Sverige?

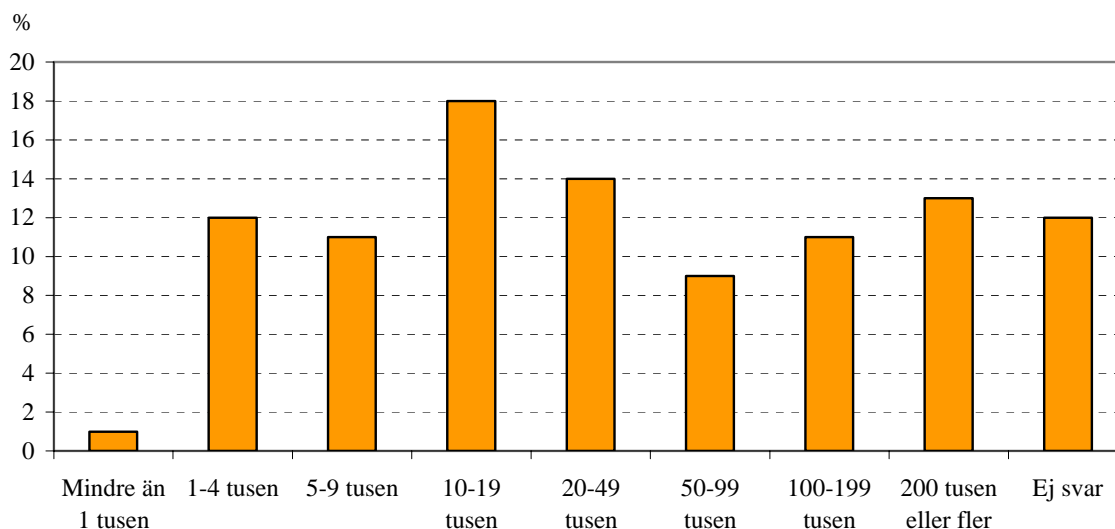
- Hur många samer tror Du det är som ägnar sig åt renskötsel?

I Sverige finns det ungefär 20.000 samer. Många svenskar tror att antalet är betydligt mindre. Var fjärde svensk (24 procent) tror att det finns färre än tio tusen samer i Sverige; Tabell 2. Två av fem (42 procent) tror att det finns mindre än tjugo tusen samer.

Men det är också många svenskar som tror att antalet samer är större än det verkliga antalet. En av tio (13 procent) tror att det finns 200 tusen eller fler samer i Sverige. En av fyra (24 procent) tror att antalet samer är 100 tusen eller fler. En av tre (33 procent) tror att antalet samer är minst 50 tusen.

Många av intervjupersonerna (12 procent) har inte kunnat ge något svar på frågan om hur många samer det finns i Sverige.

Vad tror Du? Hur många samer finns det i Sverige?

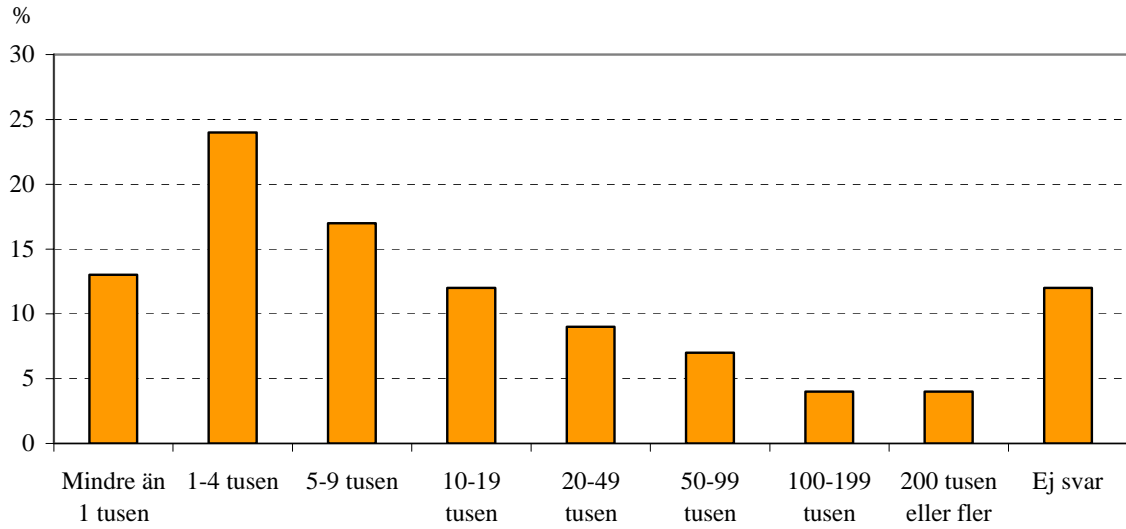


Det finns ungefär 2.000 samer i Sverige som är sysselsatta inom rennäringsen. En av tio svenskar (13 procent) tror att antalet är färre än ett tusen; Tabell 3. Drygt var tredje (37 procent) tror att antalet är lägre än fem tusen.

Några (8 procent) tror att minst 100 tusen samer i Sverige ägnar sig åt renskötsel. En av sex (15 procent) tror att antalet renskötande samer är 50 tusen eller fler. En av fyra (24 procent) tror att antalet är minst 20 tusen.

En av tio (12 procent) har inte kunnat besvara frågan om antalet renskötande samer.

Hur många samer tror Du det är som ägnar sig åt renskötsel?



Var femte svensk känner någon som de vet är same

SKOP frågade, ”Känner Du själv någon person som är same?”

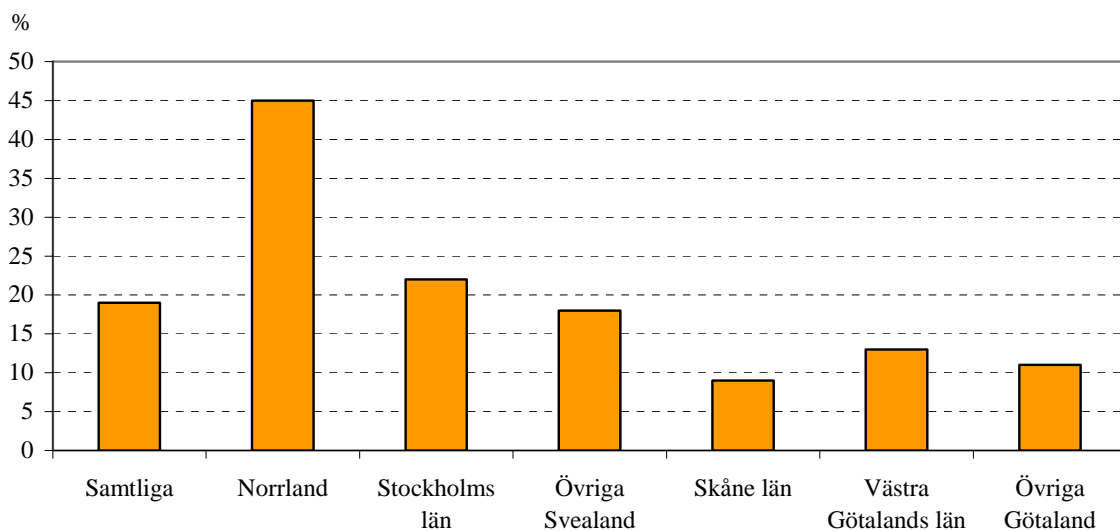
En av fem (19 procent) svarar att de känner någon som är same; Tabell 4. I Norrland känner nästan hälften av befolkningen (45 procent) någon som känner en same.

I Stockholms län är det en av fem (22 procent) som gör det och andelen är ungefär densamma i övriga Svealand (18 procent).

Andelen är lägre i Götaland och lägst i Skåne (9 procent).

Personer med lång utbildning är i större utsträckning än korttidsutbildade medvetna om att de känner någon som är same.

Känner Du själv någon person som är same?



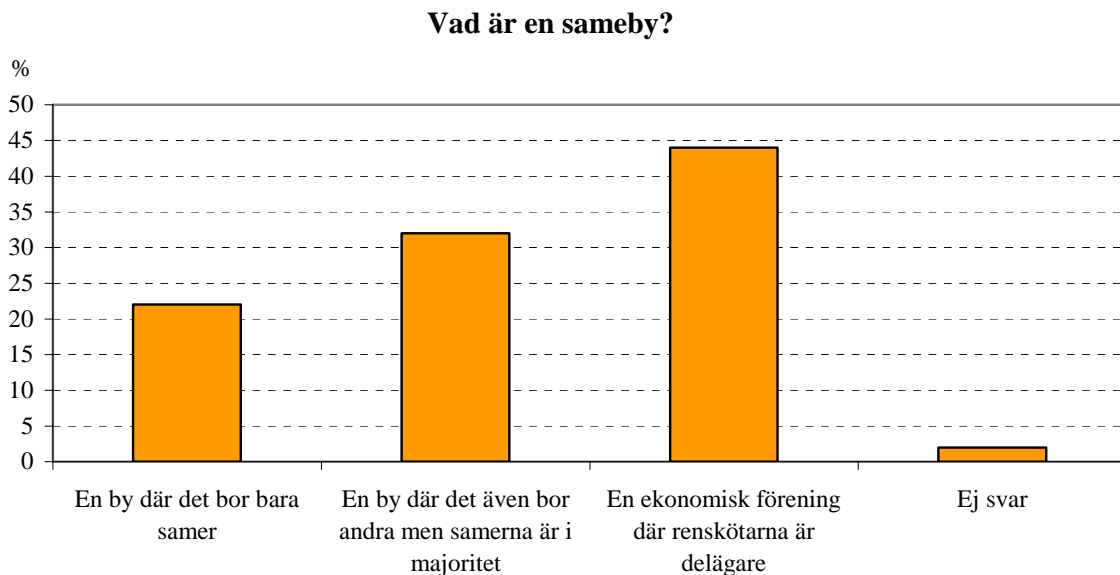
Kunskap om samerna44 procent vet att en sameby är en ekonomisk förening

SKOP frågade, "Vad är en sameby?" Intervjupersonerna fick välja mellan att svara

- a) en by där det bor bara samer
- b) en by där det även bor andra men samerna är i majoritet
- c) en ekonomisk förening där renskötarna är delägare.

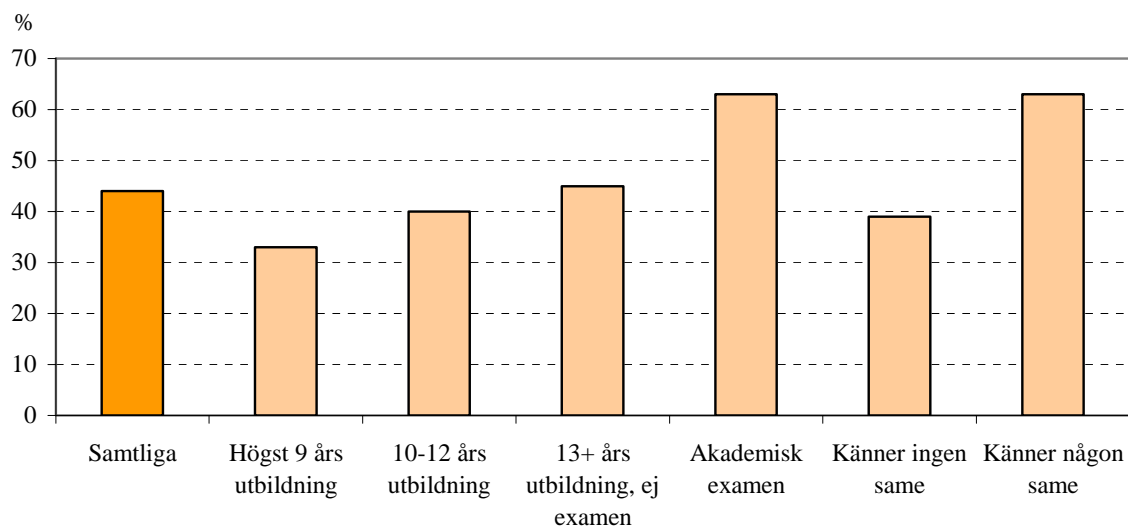
Mindre än hälften av svenskarna (44 procent) vet det rätta svaret, dvs. att en sameby är en ekonomisk förening för renskötare; Tabell 5.

En av tre (32 procent) tror felaktigt att en sameby är en by där samerna är i majoritet och en femtedel (22 procent) tror felaktigt att en sameby är en by där det bara bor samer.



Ju längre utbildning intervjupersonerna har, desto större andel vet vad som är en sameby. Bland dem som har akademisk examen vet två av tre (63 procent) det rätta svaret. Bland dem som har högst nio års utbildning är det bara en av tre (33 procent) som vet det.

De som känner en same vet i större utsträckning än andra vad en sameby är – det vet 63 procent av dem som känner någon same jämfört med 39 procent bland dem som inte känner en same.

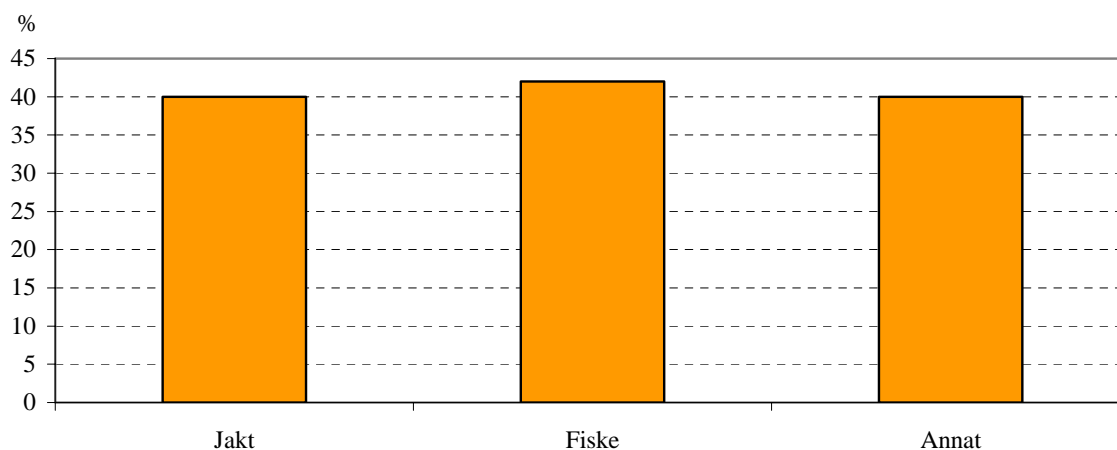
Andel som vet att en sameby är en ekonomisk förening för renskötare**Samernas näringar**

SKOP frågade, "Traditionellt har samerna ägnat sig åt bland annat renskötsel? Vilka andra näringsgrenar har varit vanliga bland samer?" Intervjupersonerna fick ange flera svar.

Två av fem (42 procent) tror att fiske varit vanligt bland samerna och ungefär lika många (40 procent) nämner jakt; Tabell 6.

**Traditionellt har samerna ägnat sig åt bland annat renskötsel?
Vilka andra näringsgrenar har varit vanliga bland samer?**

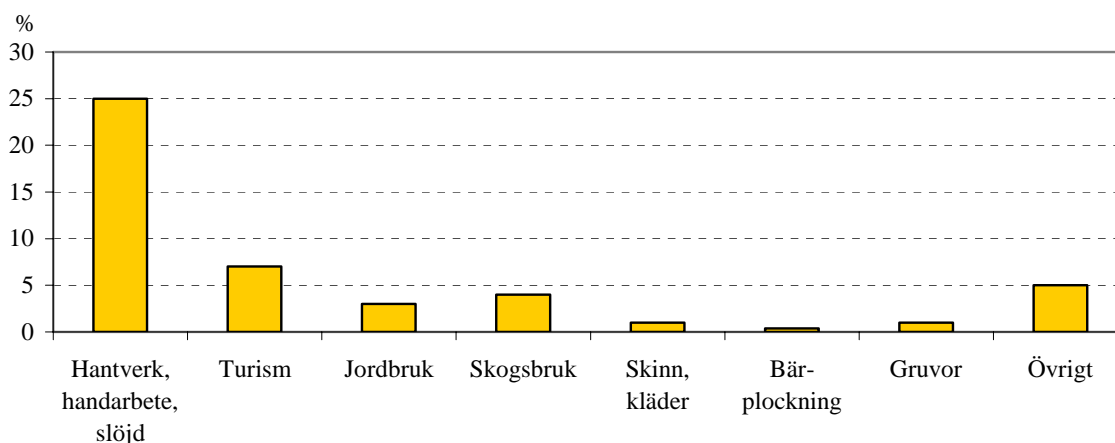
Flera svar får anges.



Två av fem (40 procent) nämner andra näringar av vilka de vanligaste är hantverk/handarbete och slöjd (25 procent). Många nämner också turism (7 procent). Andra svarar med skogsbruk (4 procent), jordbruk (3 procent), skinn och kläder (1 procent), gruvor (1 procent) eller bärplockning (färre än en procent). En restgrupp av näringar (5 procent) har listats i Tabell 6.

Män tror i större utsträckning än kvinnor att det varit vanligt med jakt bland samerna. Kvinnor tror i större utsträckning än män att det varit vanligt med hantverk/handarbete/slöjd.

**Traditionellt har samerna ägnat sig åt bland annat renskötsel?
Vilka andra näringsgrenar har varit vanliga bland samer?
Precisering av Annat**



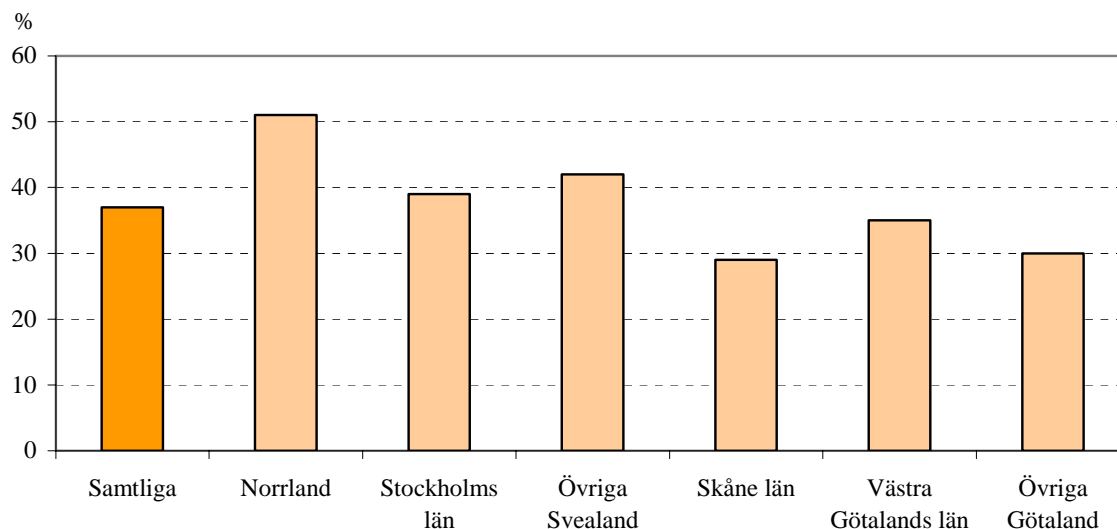
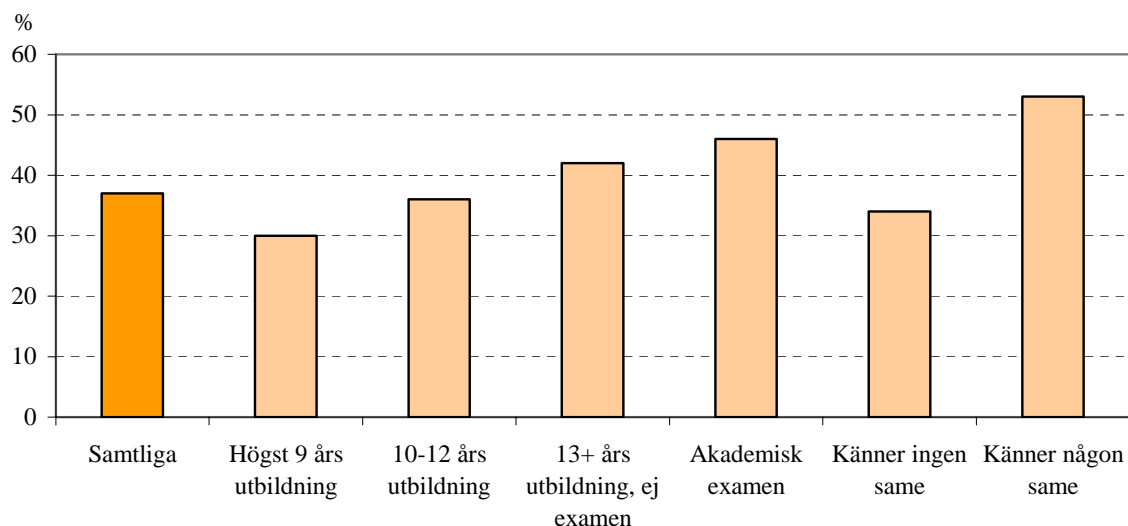
37 procent vet att samernas folkvalda parlament heter Sametinget

SKOP frågade, ”Samerna har ett eget folkvalt parlament sedan 1993 med val vart fjärde år. Vad kallas det folkvalda samiska parlamentet?”

En av tre svenskar (37 procent) vet att parlamentet heter Sametinget; Tabell 7. En majoritet vet inte detta.

Bland dem som själva känner någon same vet en majoritet (53 procent) att samernas parlament kallas Sametinget. En majoritet av norrlänningarna (51 procent) vet det.

De som har lång utbildning kan namnet på Sametinget i större utsträckning än andra. Män vet det i större utsträckning än vad kvinnor gör.

Andel som vet att det samiska folkvalda parlamentet heter Sametinget**Andel som vet att det samiska folkvalda parlamentet heter Sametinget****Få känner till Samiskt informationscentrum**

SKOP frågade, "Vad är Samiskt informationscentrum?"

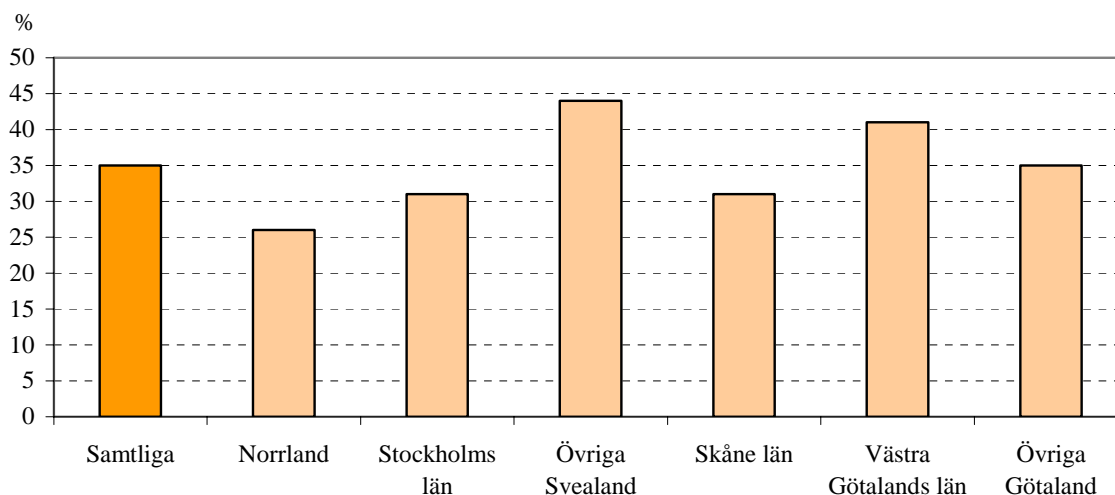
Relativt få av intervjupersoner (10 procent) kan besvara frågan; Tabell 8. Somliga tror att det är ett centrum för att informera samer, andra tror att det är till för att informera övriga svenskar om samerna och deras liv, och åter andra tror t.ex. att det är fråga om turistinformation. Svaren har listats i Tabell 8.

Samernas rättigheter och svårigheter

35 procent tror att man får använda samiska språk vid myndighetskontakter i alla kommuner
SKOP frågade, ”Vad tror Du? Får samerna använda det samiska språket vid kontakter med myndigheter i alla kommuner där det finns samer?”

En tredjedel av svenskarna (35 procent) tror att samerna i alla kommuner får använda sitt språk vid myndighetskontakter; Tabell 9. De som bor i Norrland tror det i mindre utsträckning än andra.

Andel som tror att samerna får använda det samiska språket vid kontakter med myndigheter i alla kommuner där det finns samer

54 procent tror att politiker och myndigheter motarbetar samerna

SKOP frågade, ”Vad tror Du? Motarbetas samerna och deras intressen av politiker och myndigheter eller Försöker myndigheter och politiker att underlätta för samerna?”

En majoritet av svenskarna (54 procent) tror att samerna och deras intressen motarbetas av politiker och myndigheter; Tabell 10. Bara en av tre (37 procent) tror att politikerna och myndigheterna försöker underlätta för samerna. Övriga (9 procent) vet inte.

Män tror i större utsträckning än kvinnor att politikerna och myndigheterna försöker underlätta för samerna. De som själva känner någon same tror det i större utsträckning än vad de gör som inte känner någon same.

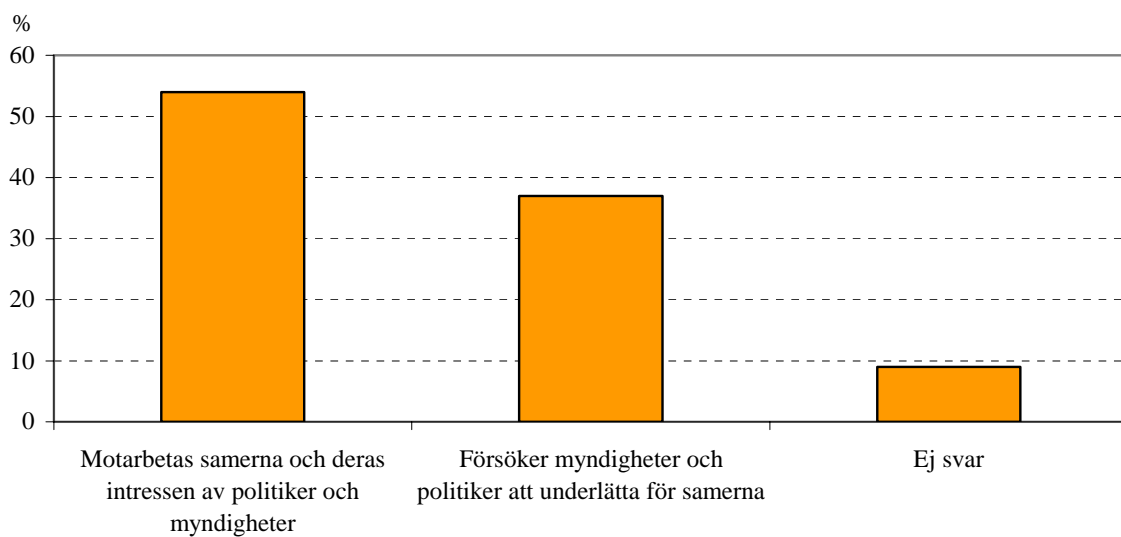
13 procent tycker att samerna får alltför stora förmåner

SKOP frågade, ”Vad tycker Du? Får samerna alltför stora förmåner?”

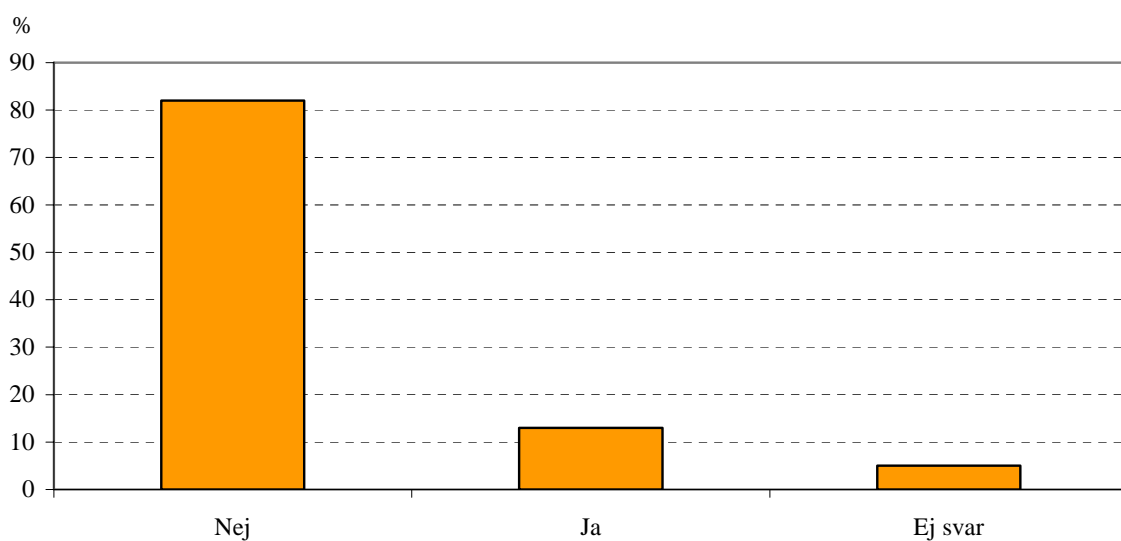
I hela Sverige är det en av tio (13 procent) som tycker att samerna får alltför stora förmåner; Tabell 11. Men det finns stora regionala skillnader. I Norrland är det nästan en av tre (30 procent) som tycker det.

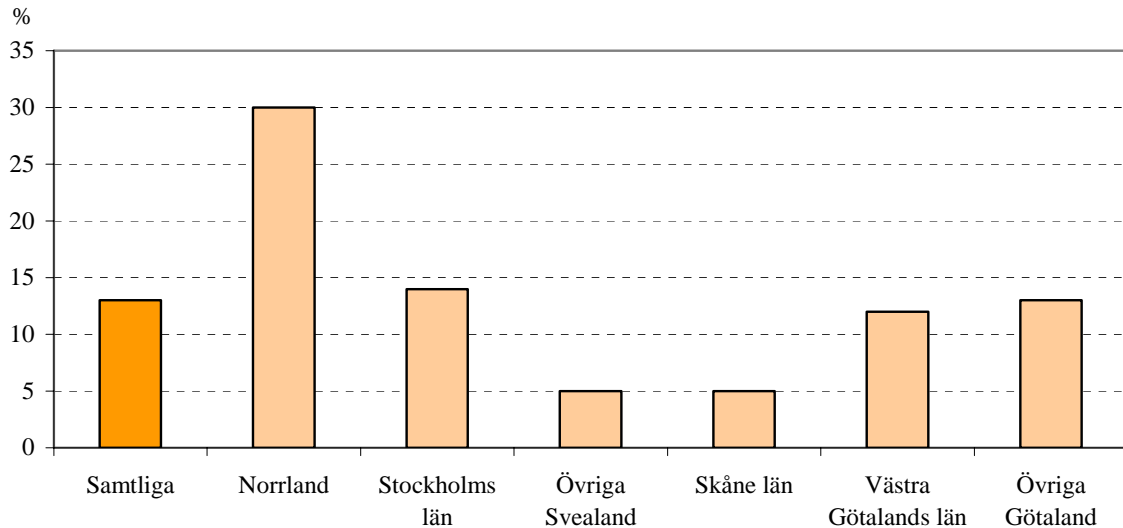
De som själva känner någon same tycker det i större utsträckning än vad andra gör. Män tycker det i större utsträckning än kvinnor.

Vad tror Du?

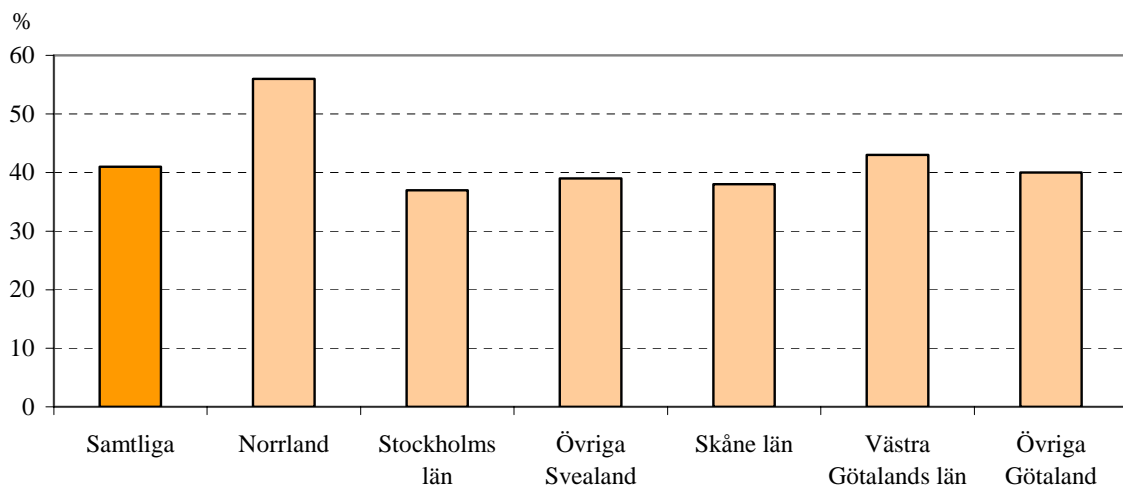


Får samerna alltför stora förmåner?



Får samerna alltför stora förmåner?

41 procent vill låta alla få tillgång till samernas traditionella områden för att jaga och fiska
SKOP frågade, "Jakt och fiske är stora fritidsintressen för många svenskar. Tycker Du att man skall låta alla svenskar få tillgång till jakt och fiske i områden som traditionellt tillhört samerna?"

Tycker Du att man skall låta alla svenskar få tillgång till jakt och fiske i områden som traditionellt tillhört samerna?

Två av fem svenskar (41 procent) tycker att alla svenskar skall få fiska och jaga i områden som traditionellt tillhört samerna; Tabell 12. I Norrland är det en majoritet (56 procent) som tycker så.

Attityder till några samefrågor

Intervjupersonerna fick ta ställning till fem påståenden som speglar attityder till samerna. Det gjordes på en femgradig skala mellan 1=instämmer inte alls och 5=instämmer helt och hållet. Skalan balanserar på den neutrala mittpunkten 3, varför svaren 4 och 5 innebär positiva instämmanden, under det att svaren 1 och 2 innebär att intervjupersonen inte instämmer.

Viktigt att bevara den samiska kulturen i Sverige

Det första påståendet löd, ”Det är viktigt att bevara den samiska kulturen i Sverige.”

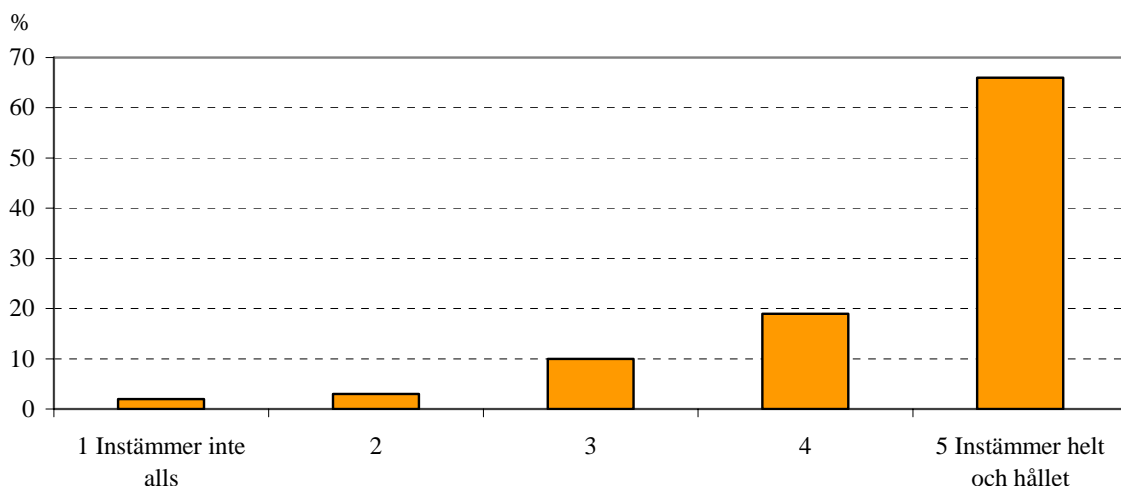
En stor majoritet (66 procent) ger svaret 5 och instämmer helt och hållet; Tabell 14. Ytterligare en av fem (19 procent) ger svaret 4, dvs. instämmer delvis. Det innebär att fem av sex (85 procent) instämmer helt eller delvis.

Det är få (5 procent) som inte instämmer, dvs. som ger svaren 1 eller 2. Övriga (10 procent) ger det neutrala svaret 3, dvs. de vare sig håller med eller tar avstånd. Medelinstämmandet är 4,43 på den femgradiga skalan.

Kvinnor instämmer helt och hållet i större utsträckning än vad män gör. Äldre gör det i större utsträckning än yngre. De som känner någon same gör det i större utsträckning än vad de gör som inte känner en same.

Det är viktigt att bevara den samiska kulturen i Sverige.

Skala mellan 1=instämmer inte alls och 5=instämmer helt och hållet.



Man bör underlätta för rennäringen även när det går ut över andra

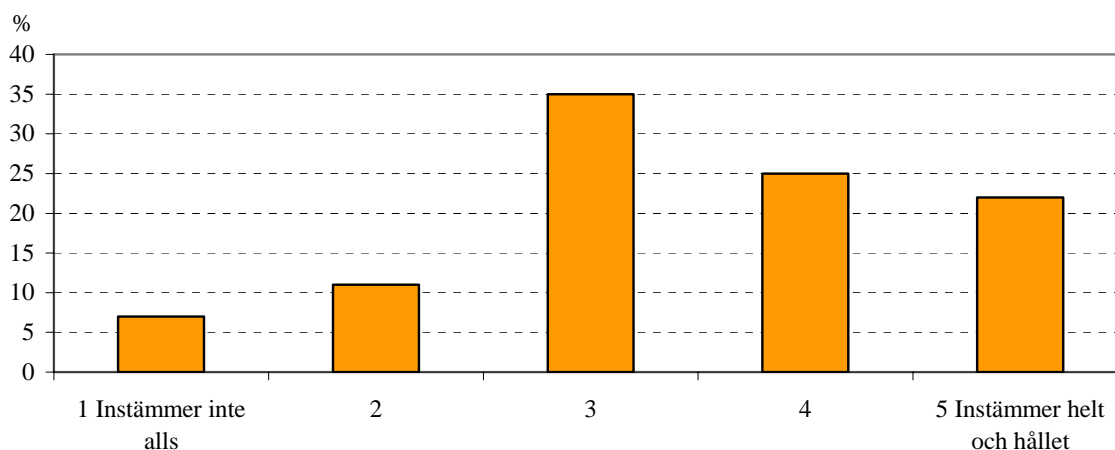
Det andra påståendet löd, ”Man bör underlätta för rennäringen även när det går ut över andra människors möjlighet att fiska och jaga.”

Bara en minoritet av svenskarna (22 procent) ger svaret 5 och instämmer helt och hållet, ungefär lika många (25 procent) ger svaret 4, dvs. instämmer delvis; Tabell 15. Totalt är det knappt hälften (47 procent) som instämmer helt eller delvis. Medelinstämmandet är 3,46.

En av tre (35 procent) ger det neutrala svaret 3, dvs. de tar inte ställning.

I hela Sverige är det en av fem (18 procent) som ger svaren 1 eller 2, dvs. de instämmer inte. I Norrland är det betydligt större andel (34 procent) som inte instämmer i att man bör underlätta för rennäringen även när det går ut över andra människors möjlighet att fiska och jaga.

Man bör underlätta för rennäringen även när det går ut över andra människors möjlighet att fiska och jaga.
Skala mellan 1=instämmer inte alls och 5=instämmer helt och hållet.



Sverige skulle bli ett tråkigare land utan den samiska kulturen

En majoritet (57 procent) instämmer helt eller delvis i påståendet, "Utan den samiska kulturen skulle Sverige bli ett tråkigare land;" Tabell 16. En av tre (36 procent) instämmer helt och hållet. Medelinstämmandet är 3,62 på skalan mellan 1 och 5.

En av fem (21 procent) ger det neutrala svaret 3, dvs. de tar inte ställning. Lika många (21 procent) håller inte med.

De som känner någon same instämmer helt och hållet i större utsträckning än vad andra gör. Kvinnor gör det i större utsträckning än män.

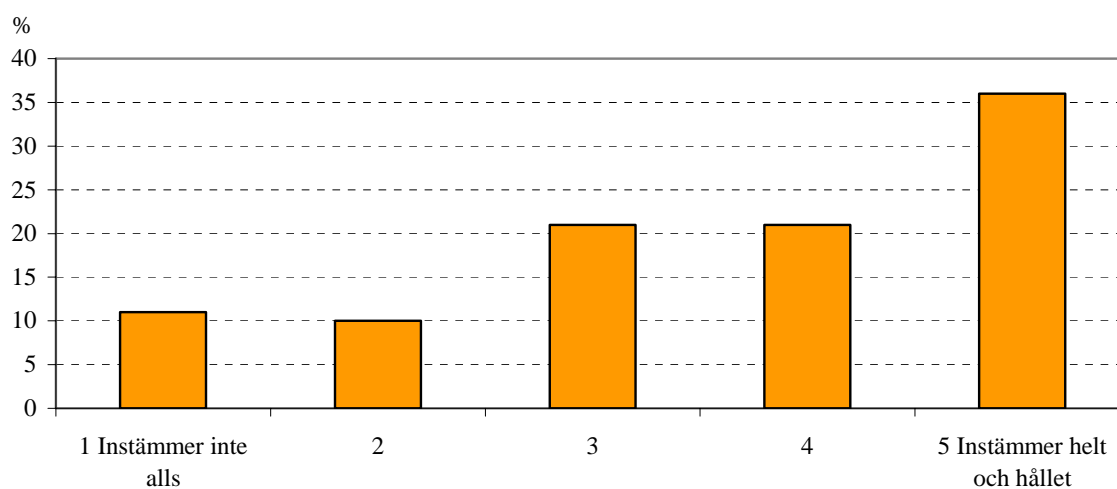
Samerna bör ha oinskränkt äganderätt till sina traditionella områden

Två av fem (44 procent) instämmer helt eller delvis i påståendet, "Samerna bör ha oinskränkt äganderätt till de marker där de i århundraden bedrivit sina traditionella näringar;" Tabell 17. En av fyra (23 procent) instämmer helt och hållet. Medelinstämmandet är 3,30.

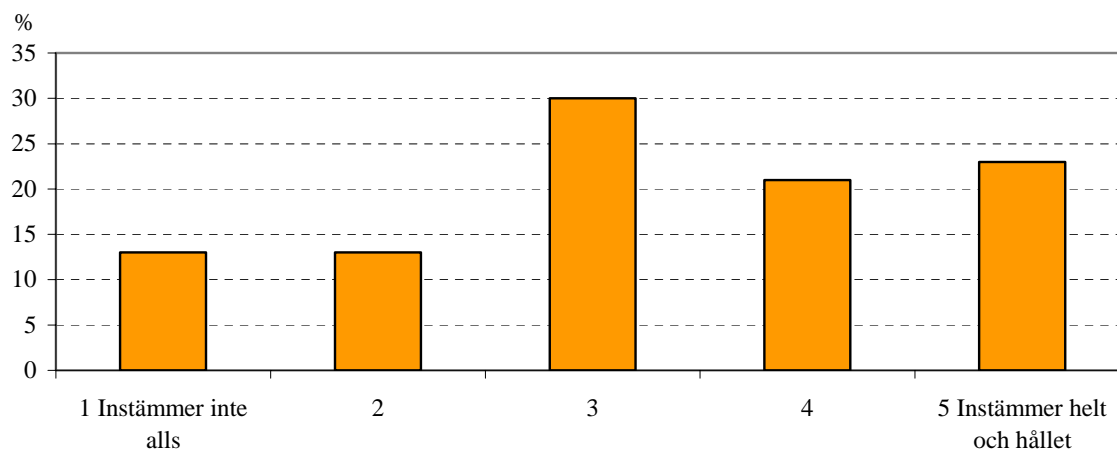
En av tre (30 procent) tar inte ställning utan ger det neutrala svaret 3. En av fyra (26 procent) håller inte med.

Kvinnor instämmer helt och hållet i större utsträckning än vad männen gör. Norrlänningar och de som känner någon same säger i större utsträckning än andra att de inte alls instämmer.

Utan den samiska kulturen skulle Sverige bli ett tråkigare land.
Skala mellan 1=instämmer inte alls och 5=instämmer helt och hållet.



Samerna bör ha oinskränkt äganderätt till de marker där de i århundraden bedrivit sina traditionella näringar.
Skala mellan 1=instämmer inte alls och 5=instämmer helt och hållet.



Samerna måste få ökat självbestämmande

Varannan svensk (57 procent) instämmer helt eller delvis i påståendet, ”Samerna måste själva, genom sitt eget folkvalda parlament, få ett ökat självbestämmande;” Tabell 18. En av fyra (23 procent) instämmer helt och hållet. Medelinstämmandet är 3,40.

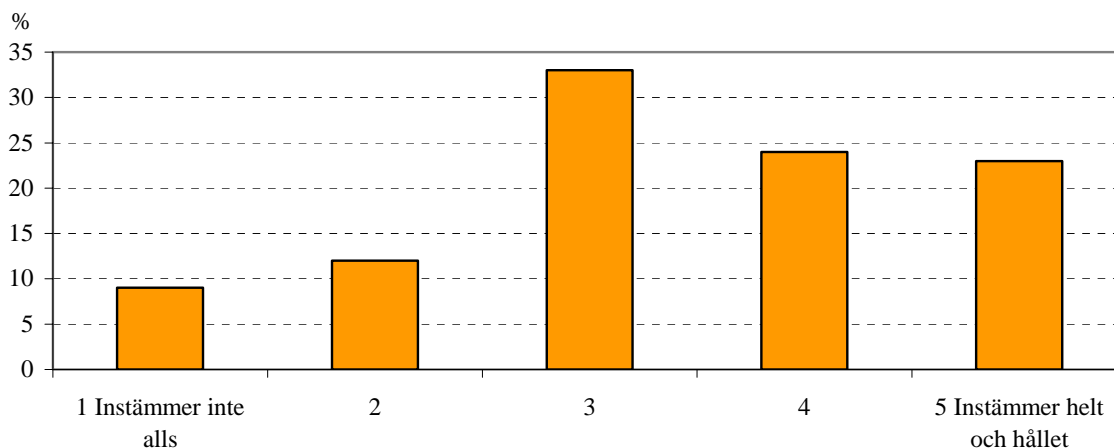
En av tre (33 procent) tar inte ställning utan ger det neutrala svaret 3. En av fem (21 procent) håller inte med.

Kvinnor instämmer helt och hållet i större utsträckning än vad männen gör. Äldre gör det i större utsträckning än yngre. Personer med kort utbildning gör det i större utsträckning än personer med lång utbildning.

Norrlänningar säger i större utsträckning än andra att de inte alls instämmer.

**Samerna måste själva genom sitt eget folkvalda parlament
få ett ökat självbestämmande.**

Skala mellan 1=instämmer inte alls och 5=instämmer helt och hållet.

Sammanfattning

Starkast instämmande får de båda påståenden som handlar om den samiska kulturen. Starkast instämmande får påståendet att ”Det är viktigt att bevara den samiska kulturen i Sverige” (medelinstämmande=4,43). På andra plats men långt efter kommer påståendet ”Utan den samiska kulturen skulle Sverige bli ett tråkgare land” (medelinstämmande=3,62).

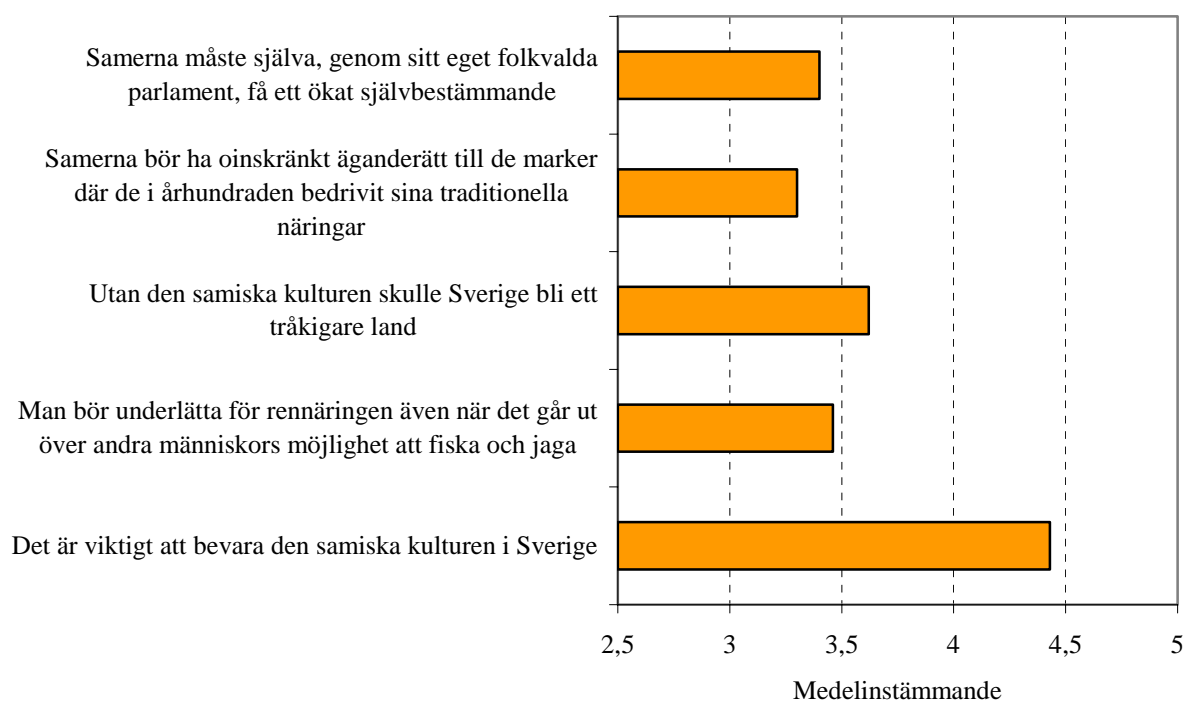
Det är färre som instämmer i påståendet om samernas självbestämmande ”Samerna måste själva, genom sitt eget folkvalda parlament, få ett ökat självbestämmande” (medelinstämmande=3,40).

Det är också relativt lågt instämmande i påståendena äganderätt och resursfördelning ”Man bör underlätta för rennäringsen även när det går ut över andra människors möjlighet att fiska

och jaga” (medelinstämmande=3,46) och ” Samerna bör ha oinskränkt äganderätt till de marker där de i århundraden bedrivit sina traditionella näringar” (medelinstämmande=3,30).

Fem påståenden om samer och samisk kultur

Skala mellan 1=instämmer inte alls och 5=instämmer helt och hållet.



BILAGA

Beskrivning av tele-SKOP riks december 2006/januari 2007

Population

Personer bosatta i Sverige i åldern 18 till 84 år.

Urval

Ett obundet slumpmässigt urval (OSU) drogs ur befolkningsregistret. Alla personer i alla kommuner och församlingar hade samma sannolikhet att komma med i urvalet.

Datainsamlingsmetod

Undersökningen genomfördes som en tele-SKOP undersökning. Metoden innebär intervjuer per telefon med de personer vars telefonnummer man kunde identifiera. I urvalet ingick dock ett antal personer som saknar telefon, har hemligt telefonnummer eller vars telefonnummer inte kunde identifieras av andra skäl. Till dem sändes en postal enkät.

Datainsamlingsmetoden innebär att urvalet indelas i en del med personer som har telefonnummer (telefondel) och en kompletterande del utan telefonnummer (brevdel).

Frågor av kunskapskaraktär har endast ställts i telefonintervjuerna.

Datainsamlingsperiod

Intervjuerna gjordes under perioden 5 december 2006 till 3 januari 2007.

Svarsfrekvens och bortfall

Det i tele-SKOP använda urvalsförfarandet innebär att en namngiven person har valts.

Av telefonurvalet svarade 76 procent. Bortfallet uppgick till 24 procent. Totalt har 1.075 personer intervjuats.

Viktning

För att korrigera för eventuellt selektiva bortfall har poststratifiering gjorts med avseende på region, kön och ålder.

Tabell 1A: Top of the Mind
Procent **Vad tänker Du i första hand på när Du hör talas om sameer?**

December 2006 januari 2007								
Lappar	5							
Lappland	7							
Norrland, norrlänningar, norr	16							
Renar, rennäring	37							
Urbefolkning	6							
Folk, folkslag, naturfolk	9							
Övrigt	33							
Antal svar	1 075							
Grupptabell	Andel som svarar							Antal svar
	Lappar	Lappland	Norrland, norrlänningar, norr	Renar, rennäring	Urbefolkning	Folk, folkslag, naturfolk	Övrigt	
Kön								
Kvinna	4	7	16	35	4	10	34	553
Man	6	6	17	38	7	8	32	522
Ålder								
18 - 34 år	A	8	16	40	5	9	28	262
35 - 54 år	5	7	19	38	7	8	30	370
55 - 74 år	9	7	15	35	5	10	37	366
75 - 84 år	9	5	14	24	5	9	51	77
Utbildning								
9 år eller mindre	11	6	13	32	5	8	36	233
10-12 år	5	9	17	37	4	8	32	374
13+ år, ej akademisk examen	1	8	17	42	6	9	29	211
Akademisk examen	2	4	17	37	8	10	37	213
Region								
Norrland	5	5	7	39	8	4	32	134
Stockholms län	6	5	16	42	6	10	35	196
Övriga Svealand	4	4	20	38	6	9	31	227
Skåne län	6	8	21	31	3	9	36	179
Västra Götalands län	4	11	17	35	3	8	30	185
Övriga Götaland	5	9	17	32	7	11	35	154
Rikspolitisk sympati								
Moderaterna	5	7	18	34	6	13	34	252
Folkpartiet liberalerna	1	7	18	40	4	8	33	74
Centern	6	6	16	42	6	6	32	78
Kristdemokraterna	6	0	17	41	9	8	43	47
Socialdemokraterna	6	10	13	39	3	8	31	373
Vänsterpartiet	3	12	22	37	10	9	37	57
Miljöpartiet	3	4	20	35	17	8	31	70
Känner själv någon same								
Nej	6	7	17	37	5	9	32	869
Ja	2	5	14	35	9	7	39	204

Fet stil: Signifikant skillnad inom gruppen (med 95% sannolikhet). A: Någon person, men färre än 1 procent.

Tabell 1B:

Procent

Top of the Mind

Vad tänker Du i första hand på när Du hör talas om samer?**Precisering av Övrigt**

December 2006/januari 2007

Minoritet (3 procent)	Deras bete
Kåtor (2 procent)	Deras traditioner
Snö (2 procent)	Det är en kulturell grupp
Fjäll (2 procent)	Det är folk det med, invånare i Sverige
Dräkt/mössor (2 procent)	Det är gulliga och bra folk
	Diskriminerad grupp
Annorlunda kultur	Diskriminering
Att de diskrimineras	Dyrt renkött
Att de finns i Norge, Finland, Sverige och Ryssland	Dödar rovdjur
Att de har haft det besvärligt och att staten inte har behandlat dem väl	Egen riksdag
Att de lever ett intressant liv	Eget liv
Att jag är same	Egna traditioner, älgar
Att man borde utrota dem i stället för vargarna	En del av svenska folket
Att man inte ska kalla dem "lapp"	En gammal kultur som vi måste värna om
Att regeringen inte skött sig	En jobbarkompis
Befolkning i Finland, Sverige och Norge	En kompis bror
Bekymmer samt renbete	En liten lapp
Bidrag	Enkla bostäder
Bidrag	Eskimåer
Bidragstagare	Eskimåer
Bidragstagare	Ett folk som folk är mest
Borde få mera rättssäkerhet	Ett folk som lever på svenska folkets skatter
Bra	Ett härligt inslag i vårt land
Bra folk	Exotiskt och trevligt
Bra folk, sköter sitt, bra intryck	Fantastiska, tappra
Bråk om mark	Felbehandlade
Bråket med ägande	Fin kultur
De har besvärligt att kunna överleva	Fina människor, naturliga
De har det jobbigt med mycket	Finland
De har det kämpigt	Fiske
De har det svårt	Fiske
De har det svårt och besvärligt	Fiske
De har haft ett helvete, deras kultur har tagits ifrån dem	Folk hemmifrån
De har jobbiga djur	Folk hårt arbete
De kör ut renar på stora vägar så att de ska bli överkörda, så att de får pengar	Folk som sliter
De måste ha sitt de också	Folket som utrotade vildrenarna under medeltiden
De stackarna, vi är våldsamma mot dem	Frihet
De verkar missnöjda, illa behandlade	Gamla svenskar
De är bortglömda	Gammal gubbe med kolt
De är bra	Gammaldags
De är inte sams inbördes	Girighet
De är roliga och egoistiska	Gnäll, gnäll
De är trevliga	Gnälliga
	Gnälliga personer med alldeles för mycket inflytande
	God ekonomi

Tabell 1B: Top of the Mind
Procent **Vad tänker Du i första hand på när Du hör talas om samer?**
Precisering av Övrigt

December 2006/januari 2007

Gulliga	Lappdjävlar
Handarbete	Lappdjävlar
Hantverk	Lappdjävlar
Har en hård tillvaro	Lappgubbe
Har själv bott i sameland	Lata
Hudar	Ledarsamen i den by där jag föddes, i södra Lappland
Hårt arbetande	Lever på ett annorlunda sätt
Hårt arbetande, dåligt behandlade och dåliga kunskaper från övriga svenskar	Lever på naturen
I Turkiet så avlivar man samer	Lite problem med den fasta befolkningen
Idioter	Långt borta
Illa skött av staten	Man har inte varit snäll mot
Inavel	Marker
Indianer	Markfrågor, minoritetsrättigheter och lagar
Indianer	Mig själv, halvsame
Inget förtroende för dem	Min goda vän
Intressanta människor, märkligt språk	Min släkt
Invandrare	Min släkt
Jag har bott i norr, tycker de är bra	Mina grannar
Jag tycker att de är duktiga	Mina släktingar
Jag tycker att det pratas lite om dem	Mot dom
Jag älskar dem	Mycket bra
Jag är fascinerad av dem, hur de kämpar	Mycket intressant kultur i norr
Jakt, renar	Mysiga
Jojk	Människor
Jätteduktiga aktiva människor	Människor
Kallt	Människor
Kallt	Människor
Kallt	Människor i vildmarken
Kallt	Människor med rätt levnadsinställning
Kallt	Människor som oss andra
Kallt	Natur
Kallt område	Natur
Kallt, primitivt liv	Natur
Korta människor	Naturen
Kultur	Naturmänniskor
Kultur, kolt, indianer, samiska, stark integritet	Nedtryckt
Kulturarv	Nomader
Kulturinvånare	Nomader
Kulturinvånare	Norra Skandinavien
Kulturminoritet	Norrskan
Kyla	Näverryggsäck
Kyla	Orörd natur, vinter
Kyla	Polarbröd
Kött	Polarbröd, berg, Jokk-bärdryck
	Politik

Tabell 1B:

Procent

Top of the Mind

Vad tänker Du i första hand på när Du hör talas om samer?**Precisering av Övrigt**

December 2006/januari 2007

Positivt	Synd om dem, sett om dem på TV
Positivt	Synd om människorna
Positivt	Tofflor
Positivt	Toppen
Positivt, bra	Trevliga
Positiv	Trevliga
Privilegier	Trevliga
Problem med betesmarkerna	Trevliga grannar när vi är i fjällhuset
Päls	Trevliga människor
Roger Pontare	Trevliga människor
Ryssland, Norge, Finland och Island	Trevliga människor som bor i vårt land
Sameslöjd	Trevligt folk
Sameslöjd	Tufft liv
Sametinget	Tycker ej om dem
Samiskt liv	Udda människor
Skoter	Underbara människor
Skoter	Ungefär som indianerna i Amerika
Små tomtar jojkar på fjället	Uppdelade på renägare, icke renägare
Snöskoter	Utan land
Som indianerna i Amerika	Utan rättigheter som "svenskar" har
Språk, kläder	Utbildningsradions program
Språk, livsstil Språket	Utländska
Stackars folk	Vackra, stolta
Stackars människor	Vanliga människor
Stackars människor, kallt	Vanliga människor
Svenska indianer	Vanliga svenskar
Svenskar	Vettiga människor
Svenskar	Vildmark
Svenskar	Vinter
Svenskar	Vinter
Svenska medborgare	Våra grannar
Sverige	Vårt svenska välstånds uppbyggnadsfolkslag
Sveriges indianer	Väderleken bestämmer mycket för dem, samt arealen
Svåra förhållanden	har minskat pga av skogsavverkning
Svårt boende	Vänligt folk
Svårt med anpassning i samhället	Äger mark

Tabell 2: Vad tror Du? Hur många samer finns det i Sverige?
Procent

	December 2006 januari 2007									
Mindre än 1 tusen	1									
1-4 tusen	12									
5-9 tusen	11									
10-19 tusen	18									
20-49 tusen	14									
50-99 tusen	9									
100-199 tusen	11									
200 tusen eller fler	13									
Vet ej	12									
Antal svar	841									
Grupptabell	Andel som svarar									Antal svar
	Mindre än 1 tusen	1-4 tusen	5-9 tusen	10-19 tusen	20-49 tusen	50-99 tusen	100-199 tusen	200+ tusen	Vet ej	
Kön										
Kvinna	2	14	12	18	10	8	9	11	15	442
Man	A	10	9	18	17	10	12	14	9	399
Ålder										
18 - 34 år	2	19	15	20	14	8	11	9	3	197
35 - 54 år	2	11	11	15	15	10	9	18	9	286
55 - 74 år	1	10	10	21	11	8	14	11	15	291
75 - 84 år	0	5	2	11	18	7	6	9	41	67
Utbildning										
9 år eller mindre	1	9	6	18	14	6	7	11	29	173
10-12 år	2	16	13	15	11	9	12	12	10	301
13+ år, ej akademisk examen	1	11	10	19	14	10	11	18	5	176
Akademisk examen	1	9	12	20	19	9	13	13	4	159
Region										
Norrland	2	12	7	21	15	6	11	11	15	105
Stockholms län	A	11	19	12	11	9	9	17	12	143
Övriga Svealand	3	12	4	19	18	8	12	13	12	183
Skåne län	1	9	9	19	13	12	10	14	13	138
Västra Götalands län	2	11	12	20	13	9	12	12	10	151
Övriga Götaland	0	17	12	19	12	8	12	8	11	121
Rikspolitisk sympati										
Moderaterna	1	10	13	19	15	9	9	13	12	199
Folkpartiet liberalerna	3	19	8	12	7	8	10	19	14	65
Centern	4	9	5	14	27	10	10	13	7	63
Kristdemokraterna	2	16	12	21	14	9	2	21	2	36
Socialdemokraterna	1	12	11	20	12	8	11	12	13	295
Vänsterpartiet	1	10	9	25	9	5	25	2	13	43
Miljöpartiet	0	17	12	16	15	15	8	11	5	51
Känner själv någon same										
Nej	2	14	11	19	13	8	10	11	12	678
Ja	0	5	9	15	17	11	13	19	10	161

A: Någon person, men färre än 1 procent. **Fet stil:** Signifikant skillnad inom gruppen (med 95% sannolikhet).

Tabell 3: Hur många samer tror Du det är som ägnar sig åt renskötsel?
Procent

		December 2006 januari 2007								
Mindre än 1 tusen		13								
1-4 tusen		24								
5-9 tusen		17								
10-19 tusen		12								
20-49 tusen		9								
50-99 tusen		7								
100-199 tusen		4								
200 tusen eller fler		4								
Vet ej		12								
Antal svar		841								
Grupptabell	Andel som svarar									Antal svar
	Mindre än 1 tusen	1-4 tusent	5-9 tusent	10-19 tusent	20-49 tusent	50-99 tusent	100-199 tusent	200+ tusent	Vet ej	
Kön										
Kvinna	13	24	16	10	8	6	4	4	14	442
Man	14	24	17	13	9	7	4	3	9	399
Ålder										
18 - 34 år	21	27	18	9	6	7	3	4	4	197
35 - 54 år	13	25	15	16	9	6	6	3	8	286
55 - 74 år	11	22	19	9	12	7	3	4	14	291
75 - 84 år	0	17	12	12	7	6	0	3	43	67
Utbildning										
9 år eller mindre	9	16	17	9	10	6	1	4	28	173
10-12 år	17	25	9	12	10	8	3	4	11	301
13+ år, ej akademisk examen	11	27	18	12	9	5	5	5	7	176
Akademisk examen	13	25	23	15	6	7	6	1	4	159
Region										
Norrland	12	21	16	14	11	3	3	2	17	105
Stockholms län	14	27	14	11	8	7	4	5	9	143
Övriga Svealand	14	23	17	12	8	6	1	6	12	183
Skåne län	15	17	15	12	9	9	4	4	16	138
Västra Götalands län	12	23	23	10	7	9	6	2	9	151
Övriga Götaland	13	29	14	12	9	5	3	2	12	121
Rikspolitisk sympati										
Moderaterna	13	25	15	16	5	7	5	3	11	199
Folkpartiet liberalerna	15	24	14	9	19	3	2	3	11	65
Centern	14	17	19	12	16	10	0	4	7	63
Kristdemokraterna	6	39	17	11	0	2	14	6	4	36
Socialdemokraterna	15	21	18	10	8	8	3	3	13	295
Vänsterpartiet	14	35	19	4	9	8	0	0	12	43
Miljöpartiet	15	29	25	13	7	2	5	0	3	51
Känner själv någon same										
Nej	15	24	16	11	8	7	2	4	13	678
Ja	7	24	18	15	11	5	9	3	9	161

Fet stil: Signifikant skillnad inom gruppen (med 95% sannolikhet).

Tabell 4: Känner Du själv någon person som är same?
Procent

	December 2006 januari 2007
Nej	81
Ja	19
Antal svar	1 073

Grupptabell	Andel som svarar		Antal svar
	Nej	Ja	
Kön			
Kvinna	80	20	552
Man	82	18	521
Ålder			
18 - 34 år	85	15	261
35 - 54 år	77	23	370
55 - 74 år	81	19	365
75 - 84 år	85	15	77
Utbildning			
9 år eller mindre	87	13	233
10-12 år	84	16	373
13+ år, ej akademisk examen	76	24	211
Akademisk examen	73	27	212
Region			
Norrland	55	45	133
Stockholms län	78	22	196
Övriga Svealand	82	18	227
Skåne län	91	9	179
Västra Götalands län	87	13	185
Övriga Götaland	89	11	153
Rikspolitisk sympati			
Moderaterna	83	17	252
Folkpartiet liberalerna	87	13	74
Centern	82	18	78
Kristdemokraterna	75	25	47
Socialdemokraterna	83	17	373
Vänsterpartiet	62	38	57
Miljöpartiet	78	22	70

Fet stil: Signifikant skillnad inom gruppen (med 95% sannolikhet).

Tabell 5: Vad är en sameby?
Procent

	December 2006 januari 2007				
En by där det bor bara samer					22
En by där det även bor andra men samerna är i majoritet					32
En ekonomisk förening där renskötarna är delägare					44
Vet ej					2
Antal svar					841
Grupptabell	Andel som svarar				Antal svar
	En by där det bor bara samer	En by där det även bor andra men samerna är i majoritet	En ekonomisk förening där renskötarna är delägare	Vet ej	
Kön					
Kvinna	23	33	41	2	442
Man	21	31	46	2	399
Ålder					
18 - 34 år	23	34	42	1	197
35 - 54 år	20	30	47	3	286
55 - 74 år	21	30	47	2	291
75 - 84 år	28	45	25	2	67
Utbildning					
9 år eller mindre	29	35	33	4	173
10-12 år	26	32	40	1	301
13+ år, ej akademisk examen	19	36	45	A	176
Akademisk examen	8	26	63	3	159
Region					
Norrland	20	25	51	4	105
Stockholms län	25	28	46	1	143
Övriga Svealand	21	29	47	3	183
Skåne län	23	39	37	1	138
Västra Götalands län	22	34	41	3	151
Övriga Götaland	20	40	39	1	121
Rikspolitisk sympati					
Moderaterna	22	33	44	1	199
Folkpartiet liberalerna	22	26	48	4	65
Centern	22	39	35	4	63
Kristdemokraterna	35	29	34	2	36
Socialdemokraterna	23	36	39	2	295
Vänsterpartiet	15	25	58	2	43
Miljöpartiet	9	26	61	4	51
Känner själv någon same					
Nej	25	34	39	2	678
Ja	11	25	63	2	161

A: Någon person, men färre än 1 procent. **Fet stil:** Signifikant skillnad inom gruppen (med 95% sannolikhet).

Tabell 6A: Traditionellt har samerna ägnat sig åt bland annat renskötsel?
Procent
Vilka andra näringsgrenar har varit vanliga bland samer?
Flera svar får anges.

	December 2006			
	januari 2007			
Jakt	40			
Fiske	42			
Annat	40			
Antal svar	838			
Grupptabell	Andel som svarar			Antal svar
	Jakt	Fiske	Annat	
Kön				
Kvinna	34	40	44	441
Man	46	45	36	397
Ålder				
18 - 34 år	32	31	37	196
35 - 54 år	37	42	38	285
55 - 74 år	47	48	45	290
75 - 84 år	48	61	38	67
Utbildning				
9 år eller mindre	42	45	37	173
10-12 år	41	40	33	300
13+ år, ej akademisk examen	41	43	41	176
Akademisk examen	28	42	55	157
Region				
Norrland	41	43	35	104
Stockholms län	42	44	38	143
Övriga Svealand	40	41	41	182
Skåne län	41	38	45	138
Västra Götalands län	35	44	41	151
Övriga Götaland	40	45	39	120
Rikspolitisk sympati				
Moderaterna	38	43	45	199
Folkpartiet liberalerna	34	38	37	65
Centern	52	49	50	63
Kristdemokraterna	38	39	35	36
Socialdemokraterna	40	43	37	294
Vänsterpartiet	43	50	43	43
Miljöpartiet	37	41	41	51
Känner själv någon same				
Nej	39	41	37	677
Ja	42	48	51	161

Fet stil: Signifikant skillnad inom gruppen (med 95% sannolikhet).

Tabell 6B: Traditionellt har samerna ägnat sig åt bland annat renskötsel?
Procent Vilka andra näringsgrenar har varit vanliga bland samer?

Precisering av Annat

December 2006									
januari 2007									
Hantverk, handarbete, slöjd	25								
Turism	7								
Jordbruk	3								
Skogsbruk	4								
Skinn, kläder	1								
Bärplockning	A								
Gruvor	1								
Övrigt	5								
Antal svar	838								
Grupptabell	Andel som svarar								Antal svar
	Hantverk handarbete slöjd	Turism	Jordbruk	Skogsbruk	Skinn kläder	Bärplockning	Gruvor	Övrigt	
Kön									
Kvinna	28	6	4	3	1	A	1	6	441
Man	20	8	1	4	2	A	1	3	397
Ålder									
18 - 34 år	17	7	2	4	2	1	0	7	196
35 - 54 år	23	8	2	4	1	A	A	4	285
55 - 74 år	32	8	5	3	1	0	1	3	290
75 - 84 år	29	2	3	2	2	0	1	3	67
Utbildning									
9 år eller mindre	25	4	2	2	1	0	1	4	173
10-12 år	21	6	1	3	1	A	A	3	300
13+ år, ej akademisk examen	25	9	3	3	2	0	A	4	176
Akademisk examen	32	9	6	6	0	A	1	8	157
Region									
Norrland	20	7	3	5	1	0	2	2	104
Stockholms län	24	5	4	4	1	1	0	4	143
Övriga Svealand	21	9	3	3	3	0	0	7	182
Skåne län	32	3	1	6	1	1	0	2	138
Västra Götalands län	23	9	3	4	1	0	2	6	151
Övriga Götaland	28	8	3	0	1	0	0	5	120
Rikspolitisk sympati									
Moderaterna	29	6	5	4	1	0	A	5	199
Folkpartiet liberalerna	27	13	0	5	2	0	1	5	65
Centern	42	6	0	1	0	0	0	3	63
Kristdemokraterna	17	11	7	0	0	0	0	2	36
Socialdemokraterna	21	5	1	5	2	0	1	5	294
Vänsterpartiet	34	11	2	0	6	0	0	5	43
Miljöpartiet	14	12	12	5	0	0	0	5	51
Känner själv någon same									
Nej	23	7	2	2	1	A	A	5	677
Ja	32	8	6	8	1	A	3	4	161

Fet stil: Signifikant skillnad inom gruppen (med 95% sannolikhet). A: Någon person, men färre än 1 procent.

Tabell 6C: Traditionellt har samerna ägnat sig åt bland annat renskötsel?
Procent Vilka andra näringsgrenar har varit vanliga bland samer?

Precisering av Annat - Övrigt

December 2006/januari 2007

Traditionella	Djurskötsel
Traditioner	Slakt
Hembränt	Vanlig handel, vanliga arbeten
Byteshandel	Mat
Boskap	Hundar
Lärare, vård	Kött
Musik	Egen ekoförsörjning
Säljakt	Naturvård
Säljer skottrar	Industriverksamhet
Mark	Biprodukter från renar
Industriarbete	Viltvård
Vanligt jobb	Miljövård
Hyddor	Industriarbete
Elproducenter	Renhållning
Mathantering	Natur
Betesmarker	Kommunalpolitik
Kasta lasso	Lärare
Alla andra möjliga arbeten	Gör getost
Skogsindustri	Helikopter, skoter

Tabell 7A: Samerna har ett eget folkvalt parlament sedan 1993 med val vart fjärde år.
Procent
Vad kallas det folkvalda samiska parlamentet?

	December 2006 januari 2007			
Sametinget	37			
Annat svar	3			
Vet ej	60			
Antal svar	841			
Grupptabell	Andel som svarar			Antal svar
	Sametinget	Annat svar	Vet ej	
Kön				
Kvinna	30	2	68	442
Man	46	3	51	399
Ålder				
18 - 34 år	36	2	62	197
35 - 54 år	39	2	59	286
55 - 74 år	39	4	57	291
75 - 84 år	30	2	69	67
Utbildning				
9 år eller mindre	30	2	69	173
10-12 år	36	3	61	301
13+ år, ej akademisk examen	42	1	58	176
Akademisk examen	46	4	50	159
Region				
Norrland	51	4	45	105
Stockholms län	39	2	59	143
Övriga Svealand	42	3	55	183
Skåne län	29	1	69	138
Västra Götalands län	35	2	64	151
Övriga Götaland	30	3	67	121
Rikspolitisk sympati				
Moderaterna	36	1	64	199
Folkpartiet liberalerna	37	3	60	65
Centern	38	0	62	63
Kristdemokraterna	39	3	58	36
Socialdemokraterna	38	3	59	295
Vänsterpartiet	51	10	40	43
Miljöpartiet	42	11	47	51
Känner själv någon same				
Nej	34	2	64	678
Ja	53	4	43	161

Fet stil: Signifikant skillnad inom gruppen (med 95% sannolikhet).

Tabell 7B: Samerna har ett eget folkvalt parlament sedan 1993 med val vart fjärde år.
 Procent Vad kallas det folkvalda samiska parlamentet?

Precisering av Annat svar

December 2006/januari 2007

Sameriksdagen (5 svar)	Esa
Sameparlamentet (3 svar)	Samepartiet
Riksting (2 svar)	Sami
Saemien eatname	Saemien eatname
Samiska rådet	Saimat
Samiskt parlament	Ting

Tabell 8A: Vad är Samiskt informationscentrum
Procent

	December 2006 januari 2007		
Svar på frågan	10		
Vet ej	90		
Antal svar	841		
Grupptabell	Andel som svarar		Antal svar
	Svar på frågan	Vet ej	
Kön			
Kvinna	11	89	442
Man	10	90	399
Ålder			
18 - 34 år	11	89	197
35 - 54 år	12	88	286
55 - 74 år	10	90	291
75 - 84 år	3	97	67
Utbildning			
9 år eller mindre	6	94	173
10-12 år	7	93	301
13+ år, ej akademisk examen	12	88	176
Akademisk examen	16	84	159
Region			
Norrland	10	90	105
Stockholms län	13	87	143
Övriga Svealand	11	89	183
Skåne län	10	90	138
Västra Götalands län	6	94	151
Övriga Götaland	12	88	121
Rikspolitisk sympati			
Moderaterna	12	88	199
Folkpartiet liberalerna	11	89	65
Centern	8	92	63
Kristdemokraterna	5	95	36
Socialdemokraterna	9	91	295
Vänsterpartiet	7	93	43
Miljöpartiet	17	83	51
Känner själv någon same			
Nej	10	90	678
Ja	11	89	161

Fet stil: Signifikant skillnad inom gruppen (med 95% sannolikhet).

Tabell 8B: Vad är Samiskt informationscentrum
Procent
Precisering av svar

December 2006/januari 2007

Information om samer	De informerar om samer
Information om samisk kultur	Informationscentrum för samer
Organiserad myndighet som sköter kontakten med övriga Sverige	De formar beslutande organ
Pressförmedling som tar fram information	En förening
Ett informationscentrum för samer	Kommunal plats där man kan få hjälp
Ett centrum för allmänheten och samer	Informerar om rättigheter och lagstiftning
Ett allmänt centrum för både samer och andra	En förening
Sköter politiska frågor, arbetsförmedling	De arbetar med så kallade samiska frågor
Det är något som finns i Kiruna	En hemsida om samer
Sametinget	Där samer får information
Myndighet	Sametinget
Ett informationscentrum för samer	Ett informationscentrum för samer
Ett centrum där information förs ut till svenska befolkningen	En webbplats
Egen informationscentral för samer	Något centralt för samerna
En mötesplats	Deras riskdag
Där kan man upplysa sig om sådant som gäller samer	Plats för information om samhällets funktioner
Information om samer	De informerar om samisk kultur
Information för samer	Något som handlar om deras kultur
Där får man information om samer	Myndighet
Där kan samer få information på sitt eget språk	De sprider information om samer
Kanske ett ställe där man kan få information om samer	Ekonomisk informationscentrum till för samer
Ger råd för samer	Ger information om kultur och det samiska språket
Centrum för de som ej vet vad samer är	Sprider information om samernas liv
Turistbyrå	Turistbyrå på deras eget språk
Myndighet	Informationsbyrå om samer
Nyheter på samiska	En plats där samer får information
Information om samer	Turistbyrå
Information om samer	En plats där man får information om samer
Informationscentrum för samer	Ett centrum som hjälper samer
Turistbyrå	De ger information om samer och Norrland
Översättning	En plats där samer får information
Informerar om samer	Informationsmyndighet för andra än samer
Informerar om samerna	Informationscentrum om samer
Turistinformation	Turistcentrum
Sköter frågor om samers framtid i Sverige	Informationscentrum för samer
Information om samer	De ger information till samer
Tre nordiska länder i samarbete	Där kan man få information om samerna samt att samerna kan få information om samhället
Information om samer	Centrum för information om hur de lever och bor
Sametingets förlängda arm	Information till turister
Informerar om samer	Sametinget
Nätforum	Turistbyrå
	En hemsida på Internet

Tabell 9: Vad tror Du? Får samerna använda det samiska språket vid kontakter med myndigheter i alla kommuner där det finns sameer?
Procent

December 2006 januari 2007				
Nej	63			
Ja	35			
Vet ej	2			
Antal svar	841			
Grupptabell	Andel som svarar			Antal svar
	Nej	Ja	Vet ej	
Kön				
Kvinna	62	37	1	442
Man	64	33	3	399
Ålder				
18 - 34 år	61	37	2	197
35 - 54 år	62	37	1	286
55 - 74 år	65	34	1	291
75 - 84 år	65	30	6	67
Utbildning				
9 år eller mindre	62	33	5	173
10-12 år	62	37	1	301
13+ år, ej akademisk examen	64	36	1	176
Akademisk examen	67	31	1	159
Region				
Norrland	71	26	3	105
Stockholms län	69	31	0	143
Övriga Svealand	55	44	1	183
Skåne län	64	31	4	138
Västra Götalands län	57	41	2	151
Övriga Götaland	63	35	2	121
Rikspolitisk sympati				
Moderaterna	63	36	1	199
Folkpartiet liberalerna	65	34	1	65
Centern	64	32	4	63
Kristdemokraterna	74	26	0	36
Socialdemokraterna	61	37	2	295
Vänsterpartiet	72	25	2	43
Miljöpartiet	63	37	0	51
Känner själv någon same				
Nej	62	36	2	678
Ja	68	32	A	161

A: Någon person, men färre än 1 procent. **Fet stil:** Signifikant skillnad inom gruppen (med 95% sannolikhet).

Tabell 10: Vad tror Du?
Procent

	December 2006 januari 2007			
Motarbetas samerna och deras intressen av politiker och myndigheter			54	
Försöker myndigheter och politiker att underlätta för samerna			37	
Vet ej			9	
Antal svar				1 075
Grupptabell	Andel som svarar			Antal svar
	Motarbetas samerna och deras intressen av politiker och myndigheter	Försöker myndigheter och politiker att underlätta för samerna	Vet ej	
Kön				
Kvinna	60	33	6	553
Man	47	41	12	522
Ålder				
18 - 34 år	56	35	9	262
35 - 54 år	57	34	9	370
55 - 74 år	48	42	10	366
75 - 84 år	51	39	10	77
Utbildning				
9 år eller mindre	55	35	11	233
10-12 år	56	35	9	374
13+ år, ej akademisk examen	54	38	8	211
Akademisk examen	48	44	8	213
Region				
Norrland	49	40	11	134
Stockholms län	58	34	8	196
Övriga Svealand	46	40	14	227
Skåne län	53	37	9	179
Västra Götalands län	58	33	9	185
Övriga Götaland	55	38	7	154
Rikspolitisk sympati				
Moderaterna	51	39	10	252
Folkpartiet liberalerna	54	37	9	74
Centern	47	40	13	78
Kristdemokraterna	57	37	6	47
Socialdemokraterna	55	36	9	373
Vänsterpartiet	66	31	3	57
Miljöpartiet	51	40	9	70
Känner själv någon same				
Nej	55	35	10	869
Ja	50	44	5	204

Fet stil: Signifikant skillnad inom gruppen (med 95% sannolikhet).

Tabell 11: Vad tycker Du? Får samerna alltför stora förmåner?
Procent

		December 2006 januari 2007		
Nej		82		
Ja		13		
Vet ej		5		
Antal svar		1 075		
Grupptabell	Andel som svarar			Antal svar
	Nej	Ja	Vet ej	
Kön				
Kvinna	89	6	5	553
Man	74	20	6	522
Ålder				
18 - 34 år	81	15	5	262
35 - 54 år	80	14	7	370
55 - 74 år	83	11	5	366
75 - 84 år	87	10	4	77
Utbildning				
9 år eller mindre	79	15	6	233
10-12 år	81	12	7	374
13+ år, ej akademisk examen	86	11	2	211
Akademisk examen	84	12	4	213
Region				
Norrland	64	30	5	134
Stockholms län	80	14	6	196
Övriga Svealand	91	5	4	227
Skåne län	89	5	6	179
Västra Götalands län	83	12	5	185
Övriga Götaland	81	13	6	154
Rikspolitisk sympati				
Moderaterna	79	17	4	252
Folkpartiet liberalerna	86	10	4	74
Centern	87	10	3	78
Kristdemokraterna	89	9	2	47
Socialdemokraterna	82	12	6	373
Vänsterpartiet	76	22	2	57
Miljöpartiet	88	5	6	70
Känner själv någon same				
Nej	84	11	5	869
Ja	72	22	5	204

Fet stil: Signifikant skillnad inom gruppen (med 95% sannolikhet).

Tabell 12: Jakt och fiske är stora fritidsintressen för många svenskar.
Procent**Tycker Du att man skall låta alla svenskar få tillgång till jakt och fiske i områden som traditionellt tillhört samerna?**

	December 2006 januari 2007		
Nej	59		
Ja	41		
Antal svar	1 035		
Grupptabell	Andel som svarar		Antal svar
	Nej	Ja	
Kön			
Kvinna	61	39	528
Man	56	44	507
Ålder			
18 - 34 år	51	49	259
35 - 54 år	57	43	358
55 - 74 år	69	31	346
75 - 84 år	57	43	72
Utbildning			
9 år eller mindre	59	41	220
10-12 år	54	46	358
13+ år, ej akademisk examen	58	42	211
Akademisk examen	65	35	206
Region			
Norrland	44	56	127
Stockholms län	63	37	191
Övriga Svealand	61	39	217
Skåne län	62	38	173
Västra Götalands län	57	43	178
Övriga Götaland	60	40	149
Rikspolitisk sympati			
Moderaterna	63	37	250
Folkpartiet liberalerna	53	47	71
Centern	62	38	74
Kristdemokraterna	66	34	46
Socialdemokraterna	54	46	354
Vänsterpartiet	61	39	55
Miljöpartiet	76	24	68
Känner själv någon same			
Nej	58	42	839
Ja	62	38	196

Fet stil: Signifikant skillnad inom gruppen (med 95% sannolikhet).

Tabell 13: Instämmer Du i eller tar Du avstånd från följande påståenden?
Procent Skala mellan 1=instämmer inte alls och 5=instämmer helt och hållet.

December 2006/januari 2007	Andel som svarar						Medelin- stämmande	Antal svar
	1 Instämmer inte alls	2	3	4	5 Instämmer helt och hållet			
Det är viktigt att bevara den samiska kulturen i Sverige	2	3	10	19	66	4,43	1 058	
Man bör underlätta för rennäringen även när det går ut över andra människors möjlighet att fiska och jaga	7	11	35	25	22	3,46	1 047	
Utan den samiska kulturen skulle Sverige bli ett tråkigare land	11	10	21	21	36	3,62	1 053	
Samerna bör ha oinskränkt äganderätt till de marker där de i århundraden bedrivit sina traditionella näringar	13	13	30	21	23	3,30	1 047	
Samerna måste själva, genom sitt eget folkvalda parlament, få ett ökat självbestämmande	9	12	33	24	23	3,40	1 045	

Tabell 14:

Procent

Instämmer Du i eller tar Du avstånd från följande påståenden?

Skala mellan 1=instämmer inte alls och 5=instämmer helt och hållet.

Det är viktigt att bevara den samiska kulturen i Sverige.

	December 2006 januari 2007						Medelin- stämmande	Antal svar
	1	2	3	4	5			
1 Instämmer inte alls	2							
2	3							
3	10							
4	19							
5 Instämmer helt och hållet	66							
Medelinstämmande	4,43							
Antal svar	1 058							
Grupptabell	Andel som svarar						Medelin- stämmande	Antal svar
	1 Instämmer inte alls	2	3	4	5 Instämmer helt och hållet			
Kön								
Kvinna	1	1	9	16	73	4,58	544	
Man	3	5	11	22	59	4,28	514	
Ålder								
18 - 34 år	4	6	12	24	55	4,20	260	
35 - 54 år	2	2	12	19	66	4,45	367	
55 - 74 år	1	2	8	16	73	4,58	354	
75 - 84 år	0	2	8	12	78	4,66	77	
Utbildning								
9 år eller mindre	2	3	10	20	65	4,43	227	
10-12 år	2	5	11	18	64	4,37	372	
13+ år, ej akademisk examen	2	1	12	19	66	4,45	210	
Akademisk examen	A	3	6	18	73	4,60	211	
Region								
Norrland	1	4	12	15	67	4,42	133	
Stockholms län	3	3	9	19	67	4,43	192	
Övriga Svealand	2	4	9	19	67	4,45	222	
Skåne län	2	3	13	19	63	4,36	177	
Västra Götalands län	2	3	11	19	66	4,45	184	
Övriga Götaland	1	2	10	21	65	4,47	150	
Rikspolitisk sympati								
Moderaterna	3	5	12	19	62	4,32	251	
Folkpartiet liberalerna	0	6	7	16	72	4,53	72	
Centern	1	1	9	22	67	4,52	78	
Kristdemokraterna	0	0	6	15	79	4,73	47	
Socialdemokraterna	1	2	12	18	67	4,49	366	
Vänsterpartiet	3	2	13	16	66	4,39	57	
Miljöpartiet	0	0	8	22	69	4,61	70	
Känner själv någon same								
Nej	2	4	11	20	63	4,38	854	
Ja	1	0	7	15	77	4,68	204	

A: Någon person, men färre än 1 procent. **Fet stil:** Signifikant skillnad inom gruppen (med 95% sannolikhet).

Tabell 15:

Procent

Instämmer Du i eller tar Du avstånd från följande påståenden?

Skala mellan 1=instämmer inte alls och 5=instämmer helt och hållet.

**Man bör underlätta för rennäringen även när det går ut över andra människors
möjlighet att fiska och jaga.**

Grupptabell	December 2006					Medelin- stämmande	Antal svar
	1	2	3	4	5		
	januari 2007						
1 Instämmer inte alls	7						
2	11						
3	35						
4	25						
5 Instämmer helt och hållet	22						
Medelinstämmande	3,46						
Antal svar	1 047						
Grupptabell	Andel som svarar					Medelin- stämmande	Antal svar
	1 Instämmer inte alls	2	3	4	5 Instämmer helt och hållet		
Kön							
Kvinna	5	9	36	25	24	3,54	538
Man	8	13	33	25	21	3,38	509
Ålder							
18 - 34 år	9	12	39	25	14	3,25	258
35 - 54 år	6	11	35	28	21	3,46	365
55 - 74 år	7	8	30	24	31	3,64	348
75 - 84 år	2	11	37	22	27	3,61	76
Utbildning							
9 år eller mindre	9	13	30	24	24	3,41	221
10-12 år	8	9	37	23	23	3,44	369
13+ år, ej akademisk examen	4	14	32	29	20	3,48	210
Akademisk examen	5	7	38	28	23	3,58	209
Region							
Norrland	16	18	27	21	17	3,04	131
Stockholms län	5	10	36	25	25	3,54	191
Övriga Svealand	4	9	34	26	26	3,61	219
Skåne län	7	9	40	19	25	3,46	175
Västra Götalands län	4	8	36	31	21	3,56	182
Övriga Götaland	6	11	35	28	20	3,45	149
Rikspolitisk sympati							
Moderaterna	6	11	37	28	18	3,40	248
Folkpartiet liberalerna	10	14	41	20	15	3,17	73
Centern	0	11	42	28	19	3,56	78
Kristdemokraterna	9	4	27	21	39	3,76	47
Socialdemokraterna	6	11	35	26	21	3,46	360
Vänsterpartiet	4	17	23	22	34	3,65	56
Miljöpartiet	5	3	34	29	28	3,71	70
Känner själv någon same							
Nej	6	10	36	26	21	3,45	845
Ja	7	13	29	24	27	3,51	202

Fet stil: Signifikant skillnad inom gruppen (med 95% sannolikhet).

Tabell 16:

Procent

Instämmer Du i eller tar Du avstånd från följande påståenden?

Skala mellan 1=instämmer inte alls och 5=instämmer helt och hållet.

Utan den samiska kulturen skulle Sverige bli ett tråkigare land.

	December 2006 januari 2007						
1 Instämmer inte alls	11						
2	10						
3	21						
4	21						
5 Instämmer helt och hållet	36						
Medelinstämmande	3,62						
Antal svar	1 053						
Grupptabell	Andel som svarar						Antal svar
	1 Instämmer inte alls	2	3	4	5 Instämmer helt och hållet	Medelin- stämmande	
Kön							
Kvinna	8	8	22	23	39	3,76	543
Man	14	12	21	20	34	3,48	510
Ålder							
18 - 34 år	17	11	22	24	26	3,30	261
35 - 54 år	10	11	24	21	34	3,58	366
55 - 74 år	7	9	20	20	44	3,85	351
75 - 84 år	6	7	11	23	54	4,12	75
Utbildning							
9 år eller mindre	10	9	21	24	36	3,68	226
10-12 år	14	10	21	23	31	3,47	369
13+ år, ej akademisk examen	10	14	23	17	37	3,57	209
Akademisk examen	8	9	20	21	42	3,79	211
Region							
Norrland	14	13	20	18	36	3,49	131
Stockholms län	12	9	19	21	40	3,68	192
Övriga Svealand	10	7	20	25	38	3,73	220
Skåne län	14	10	26	17	32	3,42	177
Västra Götalands län	8	15	18	22	36	3,63	184
Övriga Götaland	9	8	25	23	35	3,68	149
Rikspolitisk sympati							
Moderaterna	14	12	22	23	29	3,42	251
Folkpartiet liberalerna	5	8	23	27	37	3,83	73
Centern	7	14	23	23	33	3,61	78
Kristdemokraterna	7	4	23	17	49	3,98	47
Socialdemokraterna	10	10	22	19	39	3,67	362
Vänsterpartiet	14	4	21	17	45	3,76	55
Miljöpartiet	4	14	14	26	43	3,89	70
Känner själv någon same							
Nej	12	10	22	22	34	3,58	851
Ja	7	12	19	18	45	3,81	202

Fet stil: Signifikant skillnad inom gruppen (med 95% sannolikhet).

Tabell 17:

Procent

Instämmer Du i eller tar Du avstånd från följande påståenden?

Skala mellan 1=instämmer inte alls och 5=instämmer helt och hållet.

Samerna bör ha oinskränkt äganderätt till de marker där de i århundraden bedrivit sina traditionella näringar.

		December 2006					januari 2007	
1 Instämmer inte alls		13						
2		13						
3		30						
4		21						
5 Instämmer helt och hållet		23						
Medelinstämmande		3,30						
Antal svar		1 047						

Grupptabell	Andel som svarar						Antal svar
	1 Instämmer inte alls	2	3	4	5 Instämmer helt och hållet	Medelin- stämmande	
Kön							
Kvinna	8	9	31	23	29	3,57	540
Man	18	17	28	19	18	3,02	507
Ålder							
18 - 34 år	13	15	35	23	14	3,10	260
35 - 54 år	14	15	29	21	22	3,23	366
55 - 74 år	11	11	26	21	31	3,50	347
75 - 84 år	11	8	27	18	36	3,60	74
Utbildning							
9 år eller mindre	12	10	23	23	31	3,50	222
10-12 år	12	13	31	22	23	3,31	368
13+ år, ej akademisk examen	10	17	30	22	21	3,26	209
Akademisk examen	16	13	32	20	19	3,13	211
Region							
Norrland	21	18	27	15	20	2,95	131
Stockholms län	15	15	28	22	19	3,16	191
Övriga Svealand	9	15	26	24	26	3,45	221
Skåne län	14	12	26	23	24	3,32	174
Västra Götalands län	9	14	31	24	22	3,36	182
Övriga Götaland	10	6	37	18	29	3,50	148
Rikspolitisk sympati							
Moderaterna	15	15	28	19	22	3,18	251
Folkpartiet liberalerna	17	14	30	25	14	3,06	72
Centern	9	14	33	24	20	3,31	78
Kristdemokraterna	10	10	34	16	30	3,46	47
Socialdemokraterna	11	11	31	23	24	3,38	358
Vänsterpartiet	13	19	32	9	27	3,20	57
Miljöpartiet	6	17	23	31	23	3,47	68
Känner själv någon same							
Nej	11	13	31	22	23	3,34	844
Ja	18	14	25	19	23	3,15	203

Fet stil: Signifikant skillnad inom gruppen (med 95% sannolikhet).

Tabell 18:

Procent

Instämmer Du i eller tar Du avstånd från följande påståenden?

Skala mellan 1=instämmer inte alls och 5=instämmer helt och hållet.

Samerna måste själva, genom sitt eget folkvalda parlament, få ett ökat självbestämmande.

	December 2006 januari 2007						
1 Instämmer inte alls	9						
2	12						
3	33						
4	24						
5 Instämmer helt och hållet	23						
Medelinstämmande	3,40						
Antal svar	1 045						
Grupptabell	Andel som svarar						Antal svar
	1 Instämmer inte alls	2	3	4	5 Instämmer helt och hållet	Medelin- stämmande	
Kön							
Kvinna	5	12	33	23	27	3,54	538
Man	12	12	33	24	18	3,24	507
Ålder							
18 - 34 år	10	14	40	25	11	3,12	260
35 - 54 år	10	12	37	22	19	3,28	364
55 - 74 år	6	10	27	24	33	3,67	346
75 - 84 år	5	10	13	29	42	3,93	75
Utbildning							
9 år eller mindre	8	10	25	25	32	3,62	221
10-12 år	9	13	32	23	22	3,35	367
13+ år, ej akademisk examen	5	13	39	22	22	3,43	210
Akademisk examen	10	12	36	25	16	3,26	210
Region							
Norrland	14	11	39	18	19	3,18	131
Stockholms län	8	15	36	19	24	3,36	194
Övriga Svealand	9	12	26	30	23	3,47	219
Skåne län	12	12	31	22	23	3,34	172
Västra Götalands län	8	10	33	28	21	3,45	182
Övriga Götaland	5	12	34	25	24	3,50	147
Rikspolitisk sympati							
Moderaterna	8	16	33	25	17	3,28	249
Folkpartiet liberalerna	9	13	30	29	19	3,37	72
Centern	12	9	45	18	15	3,16	78
Kristdemokraterna	11	11	34	9	34	3,44	47
Socialdemokraterna	7	10	32	26	25	3,52	360
Vänsterpartiet	10	15	32	18	26	3,34	56
Miljöpartiet	7	16	28	24	25	3,43	70
Känner själv någon same							
Nej	9	12	33	23	23	3,37	842
Ja	7	11	32	28	22	3,48	203

Fet stil: Signifikant skillnad inom gruppen (med 95% sannolikhet).